

Aura Iso-Simola arkeologinen valvonta 2017



Teemu Tiainen



Tilaaaja: Caruna Oy

Sisältö

Perustiedot	2
Yleiskartat	3
Vanhoja karttoja	4
Valvonta	5
Tulos	8
Lähteet	8

Kansikuva: Valvonnan aikana kaivettu kaapeliojan eteläpääty. Pohjoiseen..

Perustiedot

Alue: Aura Simola, noin 1,4 km Auran kirkolta lounaaseen.

Tarkoitus: Valvoa maakaapeliojan koneellista kaivua kivikautisen asuinpaikan Isosimola (mj.tunnus 19010010) muinaisjäännösalueella.

Työaika: Maastotyö tammikuun lopulla 2017.

Kustantaja: Caruna Oy.

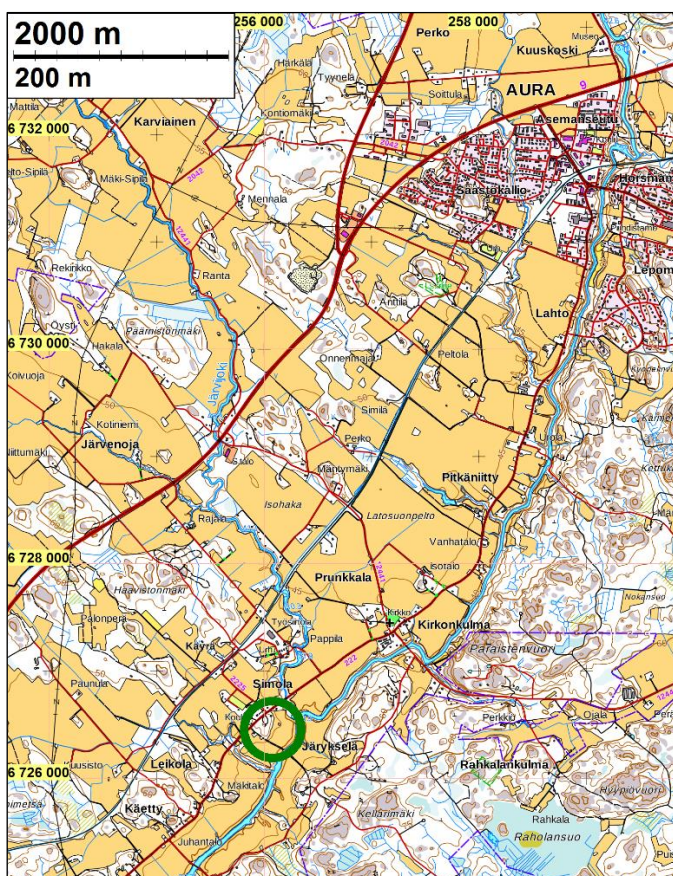
Tekijät: Mikroliitti Oy, Teemu Tiainen.

Tutkimuslupa: 19.1.2017 (MV/163/05.04.01.02/2016).

Aiemmat tutkimukset:

Matti Huurre 1962 inventointi, Kaisa Lehtonen ym. 1999 inventointi.

Tulokset: Valvonnan aikana ei havaittu merkkejä kiinteästä muinaisjäännöksestä.



Tutkimusalue on vihreän ympyrän sisällä kartan alaosa-

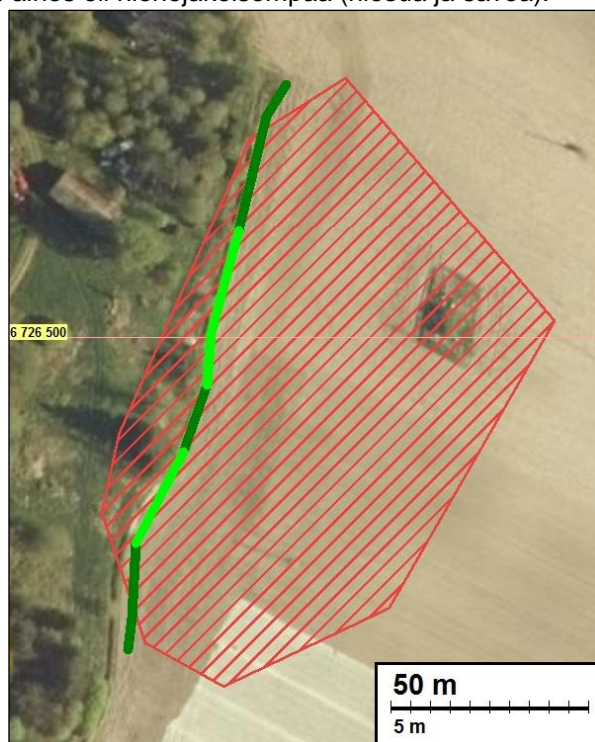
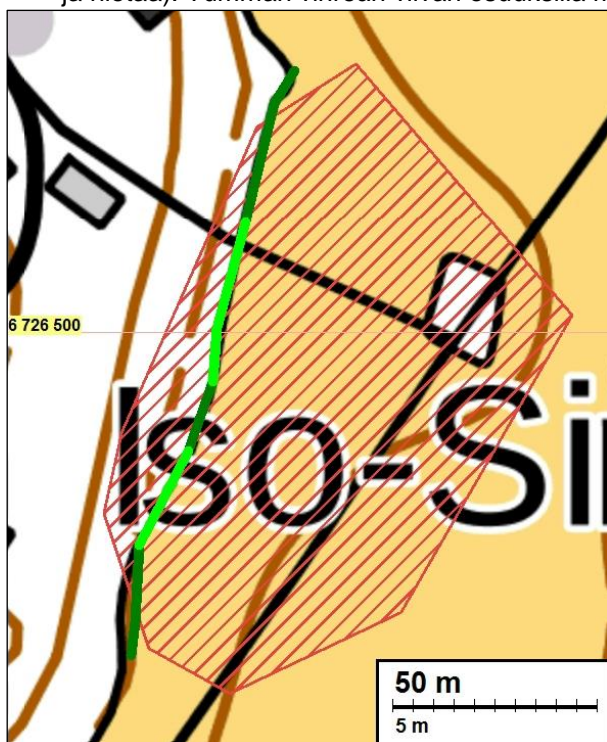
Selityksiä: Koordinaatit ja kartat ovat ETRS-TM35FIN koordinaatistossa (Euref) ellei muuta mainittu. Maastokartat Maanmittauslaitoksen maastotietokannasta 01/2017. Muinaisjäännösrekisteri on tarkastettu 01/2017. Valokuvia ei ole talletettu mihinkään viralliseen arkistoon eikä niillä ole mitään kokoelmatunnusta. Valokuvat digitaalisia. Valokuvat ovat tallessa Mikroliitti Oy:n serverillä. Kohteiden numerointi on epävirallinen ja vain tämän raportin karttaviitteiksi.

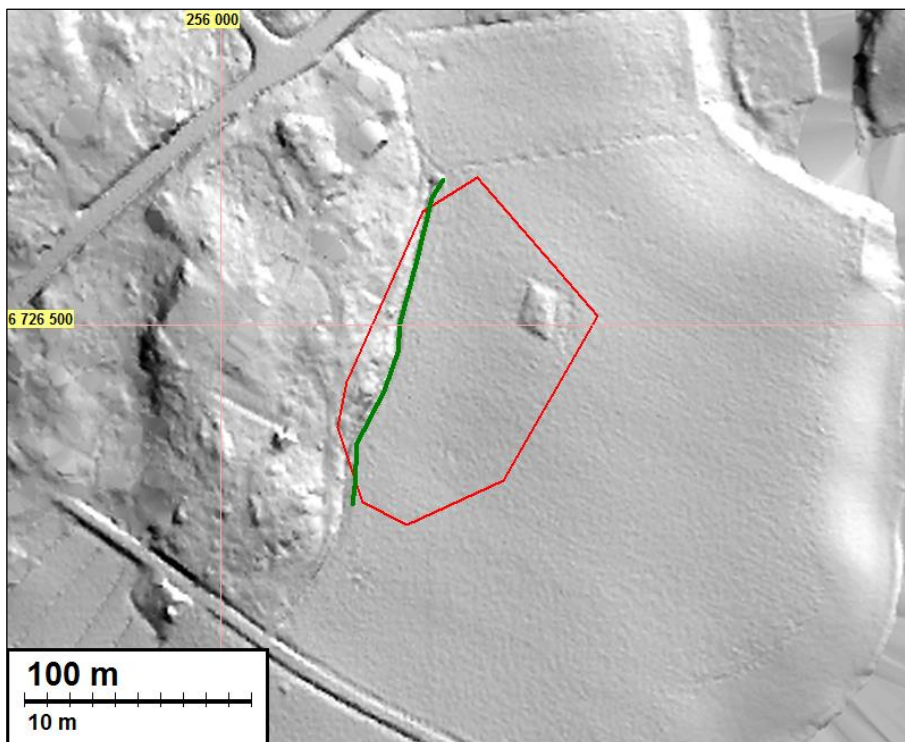
Yleiskartat



Alueen muinaisjäännösalueet on merkattu punaisella vinoviivoituksella. Arkeologisen valvonnan aikana kaivettu maakaapelilinja on merkattu vihreällä viivalla kartan keskelle, Iso-Simolan muinaisjäännösalueelle.

Alla oleviin karttoihin valvonnan aikana kaivettu kaapeli on merkattu vihreällä viivalla. Kirkkaan vihreät viivat osoittavat ne osuudet kaapeliosta, joissa sijaitsee karkeampaa maa-ainesta (kiviä, soraa, hiekkaa ja hietaa). Tumman vihreän viivan osuuksilla maa-aines oli hienojakoisempaa (hiesua ja savea).





Maanmittauslaitoksen laserkeilausaineistosta laaditusta maastomallista näkee selvästi, että arkeologisessa valvonnassa kaivettu kaapeli sijoittui varsin piirteettömään maastoon. Isosimolan muinaisjäännösalue on rajattu punaisella viivalla, valvonnan aikana kaivettu kaapeli vihreällä viivalla.

Vanhoja karttoja



Ote vuoden 1845 pitäjänkartasta. Valvonnassa kaivettu kaapeli on punaisen ovaalin sisällä. Alue on paikannettu arviolta ± 30 metrin tarkkuudella



Ote vuoden 1963 peruskartasta. Isosimolan muinaisjäännösalue on rajattu punaisella viivalla, valvonnassa kaivettu kaapelioja on merkattu vihreällä viivalla muinaisjäännösalueen länsilaitaan.

Valvonta

Caruna Oy on toteuttamassa sähkölinjojen maakaapelointia Aurassa. Varsinais-Suomen maakuntamuseo edellytti 29.9.2016 (Dnro 7014-2016) antamassa kaapelointihanketta koskevassa lausunnossa kaivutyöt tehtäväksi arkeologin valvonnassa siltä osin, kun kaivutyöt ovat kaapelilinjalle sijoittuvat kiinteän muinaisjäännöksen, Isosimolan alueella – maastokartoilla Iso-Simola (muinaisjäännösrekisteritunnus 19010010). Caruna Oy tilasi edellytetyt arkeologisen valvonnan Mikroliitti Oy:ltä. Museovirasto myönsi tutkimusluvan valvonnassa kaivettaville muinaisjäännösalueilla 19.1.2017 (MV/163/05.04.01.02/2016). Teemu Tiainen valvoi maakaapelin kaivutyöt tammikuun 20. pv 2017 tutkimuksen kannalta hyvissä sääolosuhteissa.

Arkeologin valvonnassa kaivettu kaapelioja oli noin 150 metriä pitkä, josta muinaisjäännösalueelle kaivettavaa osuutta oli noin 130 metriä. Kaapeliojan kaivantoa valvottiin muinaisjäännösalueen ulkopuolella noin 10 metrin matkalta sekä alueen pohjois- että eteläpuolella. Kaapelioja sijoittui kokonaisuudessaan muinaisjäännösalueen länsilaitaan, pellon reunalle.

Maahan kaivettavan sähkökaapelin asennussyvyys on 80 cm. Valvonnassa kaivetut kaapeliojan syvyys oli 80-100 cm. Pohjalta ojan leveys oli noin 30 cm, ja ojan yläosasta 70-100 cm. Kaivettujen kaapeliojan syvyyden ja leveyden vaihtelut johtuivat jäässä olleesta pellon pintakerroksesta, pellon pinnanmuodoista sekä peltokerroksen alla olleista erikokoisista kivistä. Pellon pintakerros oli jäässä (10-20 cm syvyydeltä). Jäässä ollut pintakerros ei ulottunut pellon muokkauskerrosta syvemmälle, joten se ei vaikuttanut valvonnan aikaisiin havaintoihin. Ennen varsinaisen kaapeliojan kaivamista jäänyt pintakerros rikottiin kaivinkoneelle, jossa kauhan tilalla oli piikki.

Arkeologisessa valvonnassa kaivettavan kaapeliojan osuus aloitettiin muinaisjäännösalueen pohjoispuolelta, koordinaattipisteestä N 6726564 E 256098. Maalajit ja niiden paksuudet olivat hyvin samankaltaiset mainitusta pisteestä noin 39,5 metriä etelään: pellon muokkauskerroksen paksuus oli noin 30 cm. Peltokerroksen alla oleva maa-aines oli kivetöntä ruskeaa hiesun sekaista savea.

Vasen: lapio pystyssä kaapelioiden itäreunan vieressä, valvonnassa kaivetun kaapelioiden pohjoispäässä. Etelään. Oikea: kaapelioiden pohjoisosaa. Pohjoseen.



Koordinaattipisteestä N 6726527 E 256086 noin 41 metriä etelään maa-aines peltokerroksen alla muuttui kivisemmäksi. Muokkauskerroksen (noin 25 cm) alla ruskeaa hiesun sekaista savea oli 30-40 cm. Hiesun ja saven alapuolella maa-aines oli hiekan ja soran sekaista hietää.

Vasen: savisen ja karkeamman maa-aineksen muutoksen huomaa selvästi myös kaivukasoista. Etelään. Oikea: hiekan, soran ja hiedan sekainen kerros alkaa lapion lavan puolivälistä. Kaapelioiden profiilit ovat "sotkeutuneet" hiekkaan kaivinkoneen kauhasta valuneen sorahiekan vuoksi. Etelään.



Edellä kuvaillusta karkeamman maa-aineksen osuudesta noin 16 metriä etelään kaapelioidesta tavattiin toinen karkeamman maa-aineksen alue. Näiden osuuksien väliin jääneessä kaapelioidessa maa-aines pellon muokkauskerroksen alapuolella oli ruskeaa hiesusavea. Eteläisempi karkean maa-aineksen osuus alkoi koordinaattipisteestä N 6726471 E 256072, jatkuen siitä noin 27 metriä etelään. Tällä kaivannon osuudella pellon muokkauskerroksen paksuus oli 20 cm, jonka alla ruskeaa hiesusavea oli 30-40 cm. Hiesusaven alapuolella oli yläkerroksia kiuveempaa hiekan, soran ja hiedan sekaista kivistä maata.



Vasen: eteläisemmän savisen ja karkeamman maa-aineksen eteläraja näkyy kuvassa kaivukasan värieroina. Pohjoiseen. *Oikea:* eteläisemmän karkeamman maa-aineksen osuutta. Hiekan, soran ja hiedan sekainen kerros on kuvassa lapion lavan korkuinen. Etelään.

Valvonnassa kaivetun kaapelioiden viimeisen 26,5 metrin (valvonta päättyi koordinaattipisteessä N 6726421 256058) osuudella maa-aines oli ruskeaa hiesusavea. Pellon muokkauskerroksen (noin 25 cm) alapuolisesta hiesusavesta ei havaittu mitään mielenkiintoista.

Oikea: valvonnassa kaivetun kaapelioiden eteläosaa. Maa-aines osassa on ruskeaa hiesusavea. Etelään.

Vasen: valvonnassa kaivetun kaapelioiden eteläpääty. Pohjoiseen.



Arkeologisen valvonnan aikana kaivetusta kaapelioiden viivasta ei havaittu merkkejä kiinteästä muinaisjäännöksestä. Pellon muokkauskerroksesta havaittiin muutamia muoviroskan kappaleita sekä satunnaisia tiilen paloja sekä hiilenhippuja. Vuoden 1962 inventointiraportin (Matti Huurre) perusteella alueelta löytyneet kivikautiseen asuinpaikkaan viittaavat kvartsi-esineet y.m.(?) ovat löytyneet *"talon itäpuolelta, Aurajokeen eli itään päin viettävän pellon yläosasta"*. Lisäksi inventointikertomuksessa sanotaan Iso-Simolan eteläpuolelta, Jäyrykselän kylätien pohjoislaidan maaleikkauksesta havaitun *"vahvalti palomaata ja siinä myös savitiivisteiden paloja"*. Vuoden 1999 inventoinnissa (Kaisa Lehtonen) paikalta on löydetty kvartsiesineitä sekä pii- ja kvartsi-iskoksia. Tuolloin *"löydöt keskittyivät peltorinteen yläosaan, kutakuinkin Isosimolan talon kohdalle"*.

Molempien alueella tehtyjen inventointien perusteella paikalla sijaitseva kivikautinen asuinpaikka sijoittuu nyt kaivetun kaapelioidan kohdalle. Vanhojen karttojen (pitäjänkartta v. 1845 ja peruskartta v. 1963) perusteella Simolan pellot ovat olleet nykyisessä muodossaan liki 200 vuotta. On mahdollista että kivikautisen asuinpaikan kiinteät rakenteet ovat sijainneet pellon muokauskerroksessa, mistä ne ovat peltotöiden seurauksena tuhoutuneet ja levinneet laajalla alueelle. On toki myös mahdollista, että paikalla on säilynyt kiinteitä rakenteita, mutta nyt paikalle kaivettu kaapelioida ei vain osunut niihin.

Tulos

Valvonnan aikana kaivetusta kaapelioidasta ei havaittu merkkejä kiinteästä muinaisjäännöksestä.

23.1.2017

Teemu Tiainen

Lähteet

Arkistolähteet:

Pitäjänkartta 2022 02 + 03 + 1011 11 + 1 Aura v. 1845. Auran pitäjä Maskun kihlakuntaa Turun lääniä. Maanmittaushallituksen historiallinen kartta-arkisto. Kansallisarkisto

Hurre, Matti 1962. Auran pitäjän kiinteitä muinaisjäännöksiä. Inventointikertomus 1962. Museoviraston arkisto.

Lehtonen, Kaisa 1999. Aurajokilaakson maahan kätkeyty menneisyys – Arkeologinen inventointihanke v. 1998-2001. Auran muinaisjäännösinventointi 1999. Liedon Vanhalinna – säätiö & Turun yliopisto. Turun yliopiston arkeologian oppiaineen topografinen arkisto.

Painetut lähteet:

Peruskartta 2022 02 Aura. Maanmittaushallitus 1963.